

**UCHWAŁA Nr XV/132/2012  
RADY GMINY W STUBNIE  
z dnia 11 czerwca 2012 roku**

*w sprawie zatwierdzenia Planu Odnowy Miejscowości.*

Na podstawie art. 18 ust.2 pkt 6 ustawy z dnia 8 marca 1990 r. o samorządzie gminnym (Dz. U. z 2001 r. Nr 142 poz. 1591 z późn. zm.), **Rada Gminy w Stubnie**

**uchwała, co następuje:**

**§ 1**

Zatwierdza się Plan Odnowy Miejscowości Kalników stanowiący załącznik do niniejszej uchwały.

**§ 2**

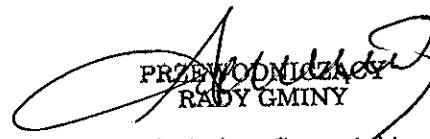
Wykonanie uchwały powierza się Wójtowi Gminy.

**§ 3**

Nadzór nad realizacją uchwały powierza się Komisjom Rady Gminy.

**§ 4**

Uchwała wchodzi w życie z dniem podjęcia.

  
PRZEWODNICZĄCY  
RADY GMINY  
*Władysław Styczyński*



Załącznik  
do Uchwały Nr XV/132/2012  
Rady Gminy w Stubnie  
z dnia 11 czerwca 2012 rok

**PLAN ODNOWY MIEJSCOWOŚCI**  
**Kalników**  
**NA LATA 2012 – 2017**

Kalników – styczeń 2012

PRZEWODNICZĄCY  
RADY GMINY  
*Władysław Styczyński*  
Władysław Styczyński

## **1. Wstęp**

Plan odnowy miejscowości jest jednym z najważniejszych elementów odnowy wsi, jej rozwoju oraz poprawy warunków pracy i życia mieszkańców.

Został opracowany na podstawie odbytych spotkań z mieszkańcami sołectwa. Tworząc niniejszy dokument dla sołectwa Kaników zakładamy, że stanie się on bodźcem do realizowania poszczególnych etapów rozwoju sołectwa, a przez to przyczyni się do polepszenia jakości życia mieszkańców.

## **2. Ogólna charakterystyka**

### ***2.1. Położenie geograficzne i administracyjne***

Kalników leży pomiędzy Rynną Podkarpacką, a Garbem Mościckim, między dwoma rzekami: Wisznią a Szklęm wpadającymi do Sanu. W drugiej połowie XIX wieku Kalników był wsią leżącą w powiecie Mościckim. Zajmował on róg powiatu, wciskający się między powiaty jarosławski i przemyski. Na południe leży Starzawa, na wschód Małnów, a dalej Wola Gnojnicka, na północ Hruszowice, na zachód leży Stubno. W małym oddaleniu od północnego zachodu granicy wsi płynie rzeka Wisznia.

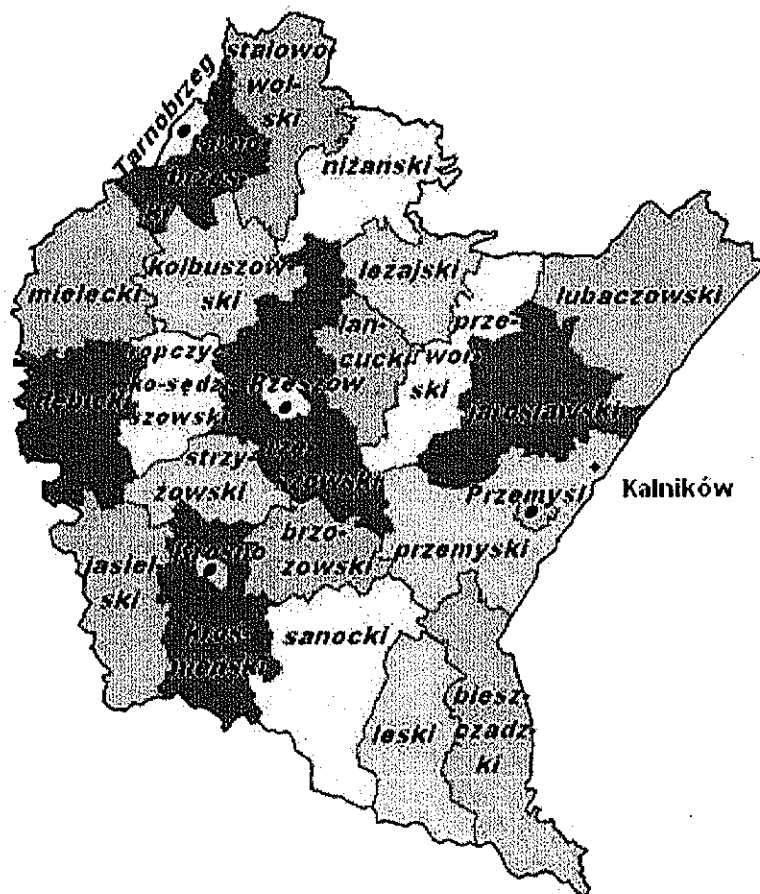
Obecnie Kalników jest jedną ze wsi gminy Stubno i należy do powiatu przemyskiego. Na wschód od Kalnikowa przebiega granica państwa z Ukrainą przeprowadzona po II wojnie światowej.

Mapa nr 1.- Położenie miejscowości Kalników na mapie Polski



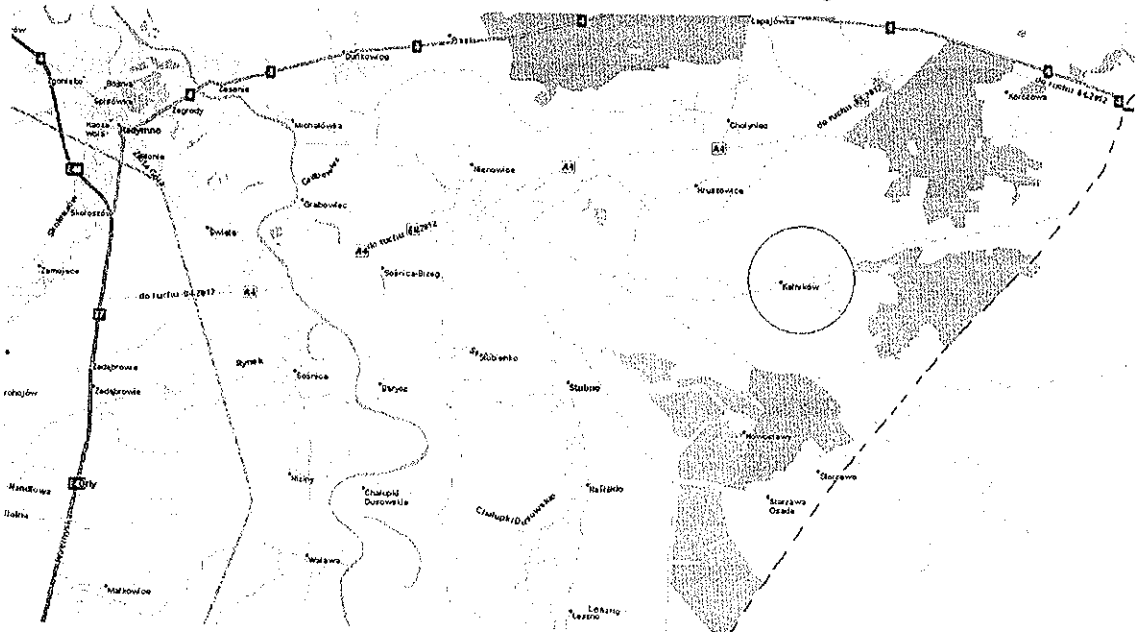
Źródło: Opracowanie własne na podst. zasobów internetowych

Mapa nr 2.- Położenie miejscowości Kalników w województwie podkarpackim



Źródło: Opracowanie własne na podst. zasobów internetowych

Mapa nr 3.- Położenie miejscowości Kalników w gminie Stubno



Źródło: Opracowanie własne na podst. zasobów internetowych

Tabela nr 1.- Podział administracyjny gminy Stubno

Sołectwo	Ludność	Powierzchnia (km <sup>2</sup> )
Barycz	228	2,48
Hruszowice – Gaje	346	8,81
Kalników	1208	24,41
Nakło	555	8,25
Starzawa	199	15,67
Stubienko	277	5,4
Stubno	1326	20,25
Chałupki Dusowskie	40	3,0
<b>Ogółem</b>	<b>4179</b>	<b>92,12</b>

Źródło: Urząd Gminy Stubno 2012

Miejscowość Kalników administracyjnie przynależy do gminy Stubno wraz z siedmioma innymi sołectwami tj. Barycz, Stubienko, Hruszowice, Gaje, Nakło, Starzawa oraz Stubno. Zajmują powierzchnię 24,41km<sup>2</sup>, którą zamieszkuje 1208 osób i jest największą powierzchniowo miejscowością w gminie Stubno.

## **2.2. Rys historyczny**

Kalników leży 35 km na północny wschód od Przemyśla, ciągnie się z zachodu na wschód przez 5 kilometrów. Przez wieś przepływa rzeczek Młynówka, czyli Potok, a w odległości ok. trzech kilometrów płynie rzeka Wisznia. Wieś dzieli się na trzy części. Część zachodnia nosi nazwę „Koniec”, pochodzącą z czasów, gdy wieś należała do powiatu lwowskiego, zatem wjeżdżało się do wsi od strony wschodniej. Część centralna to „Wioska”, a wschodnia – „Zagreble”, gdyż w miejscu, gdzie płynie Potok, była usypana grobla. Wioska dzieli się na następujące części: Nad Potokiem (nazwa od położenia), Czere-moszna, Zastaw, Kowaliki, Pogorzelec, Gliniska, Horbki (od ukraińskiej nazwy pagórka) i najmłodsza Kolonia.

Kalników – to jedyna wieś położona w pasie przygranicznym w okolicy Przemyśla, która nie została wysiedlona po II wojnie światowej. W 1945 roku wywieziono do ZSRR tylko kilkanaście rodzin a podczas Operacji Wisła wysiedlono kilkadziesiąt osób

Pierwsza wzmianka o Kalnikowie pochodzi z 1378 r. Już wtedy była tu cerkiew pod wezwaniem Najświętszej Maryi Panny. Przez całe znane dzieje miejscowość zamieszkiwana była w większości przez Ukraińców.

We wsi mieszkają zarówno Polacy, jak i Ukraińcy. Obecnie ponad jedna trzecia mieszkańców to Ukraińcy wyznania prawosławnego, mniejsza część ludności jest wyznania greckokatolickiego. Większość to katolicy obrządku rzymskiego.

Jako wieś Kalników jest jednym z największych skupisk ukraińskich w Polsce. W szkole prowadzona jest nauka języka ukraińskiego, działa też Szkolna Grupa Wokalna „Wiszeńka”

## **3. Inwentaryzacja zasobów**

### **3.1. Środowisko przyrodnicze i zasoby naturalne**

#### **3.1.1. Klimat**

Miejscowość Kalników położona w „Dzielnicy podkarpackiej”, stanowi pas przejściowy pomiędzy górami i kotlinami podgórskimi, o klimacie przeważających wpływów kontynentalnych.



Średnia temperatura roczna wynosi 7,5–7,8°C, z minimum wynoszącym w styczniu –3°C i maksimum 18°C w lipcu. Roczna suma opadów jest znaczna i wynosi około 600mm. Średnia liczba dni z opadami to 120 w roku. Notuje się 60 ÷ 70 dni w roku z pokrywą śnieżną. Dni z przymrozkiem występuje około 120 ÷ 135, natomiast dni mroźnych 40 ÷ 55 w roku. Okres wegetacyjny trwa 205 ÷ 220 dni, a okres aktywnego rozwoju roślin (temperatura średnia dobową 10°C) około 190 dni. Dominują wiatry zachodnie oraz południowo-zachodnie. Wiatry pojawiają się wczesną wiosną i późną jesienią.

### **3.1.2. Gleby**

W obrębie analizowanego obszaru powstały gleby pseudobielicowe, pyłowe i gliniaste. Gleby te w większości są optymalnie uwilgotnione, okresowo za wilgotne. Odznaczają się one najczęściej średnim, niekiedy dobrym stopniem kultury. W obrębie doliny rzeki Wiszni i jej większych dopływów z osadów aluwialnych powstały mady na pyłach i glinach, lekkie i średnie do uprawy. Mady to gleby zasobne w łatwo przyswajalne dla roślin składniki pokarmowe, próchniczne, o słabo kwaśnym lub obojętnym odczynie. Gleby te charakteryzują się przeważnie dobrymi układami stosunków wodnych, lokalnie są zbyt wilgotne. Okresowo są narażone na zalewanie przez wysokie wody rzek Wiszni i jej dopływów. Na madach rozwijają się przeważnie lasy łąkowe i łąki.

### **3.1.3. Zasoby wodne**

Wody gruntowe występują jako wody porowe w utworach czwartorzędowych. Zalegają one płytko i ich zasoby zależą od miąższości, rozciągłości oraz istnienia warstwy izolującej i granulacji. Największe występuje w kopalnianych pradolinach wciętych w podłoże mioceńskie, z gruntów piaszczysto-żwirowych o miąższości do 18 metrów. Poziom wód gruntowych waha się od 1,0 do 3 m poniżej poziomu terenu. Jedynie na trasie zalewowej występują głębiej, tj. od 2,0 ÷ 7,5 metra poniżej poziomu terenu. Wahania są nieznaczne przy małych głębokościach, natomiast przy głębokościach kilkumetrowych wynoszą 1,0 do 1,5 metra poniżej poziomu terenu.

Głównym źródłem wody na terenie miejscowości Kalników są wody aluwialne. Brak jest obszarów zasobnych w wody podziemne. Przez gminę przepływa rzeka Wisznia płynąca z terenów Ukrainy i stanowiąca dział wodny

III rzędu. Stan czystości wód można określić jako dobry. Rzeka Wisznia i jej dopływy i Kanał Bucowski niosą wody czystości pierwszej klasy.

### **3.1.4. Fauna i flora**

Według podziału Polski na krainy zoograficzne, miejscowość Kalników położona jest w Krainie 18 – Beskidzie Wschodnim, charakteryzującym się przejściowością. Występują tu elementy fauny zachodnio – europejskiej, pontyjskiej i borealno – alpejskiej. Fauna pochodzenia zachodnio – europejskiego stanowi trzon fauny na badanym terenie. Są to: jeleń europejski, sarna, dzik, zając szarak, jeż, kret i inne. Przedstawicielami fauny borealno – alpejskiej są: dzięcioł trójpalczasty, drozd obrożny, puszczyk uralski, kuna leśna, kwiczoł, jarząbek. Gatunki pontyjskie stanowią rzadkie elementy fauny. Są to: muchołówka białoszyja, kobczyk, żoła oraz dzięcioł syryjski. O bogactwie fauny na badanym terenie świadczy fakt występowania 143 gatunków kręgowców przechodzących naturalny rozród (w Polsce występuje 434 gatunki). Rzeki, starorzecza i zarośla w ich pobliżu stanowią siedlisko licznych zwierząt wodnych. Region na którym położona jest miejscowość Kalników słynie z występowania największego skupiska bociana białego, który stanowi znak rozpoznawczy dla tej części regionu.

Szate roślinną oprócz lasów, stanowią nieleśne zbiorowiska roślinne. Przejście między roślinnością leśną i nie leśną stanowią zbiorowiska zaroślowe. Przeważający obszar zajmują zbiorowiska synantropijne, reprezentowane przez zespoły segetalne upraw zbożowych i okopowych. Występują również półnaturalne, użytkowane przez człowieka zbiorowiska łąk i pastwisk, z których największą rolę odgrywają łąki mokre i wilgotne o składzie wielogatunkowym, łąki rajgrasowe i ostrożeńkowe. Zespoły łąkowe mają duże znaczenie gospodarcze jako podstawa hodowli.

## **3.2. Sfera społeczna**

### **3.2.1. Demografia**

Miejscowość Kalników liczy 1208 mieszkańców, co stanowi około 29 % całkowitej liczby ludności gminy Stubno (dane udostępnione przez UG Stubno 2012r.) W podziale na płeć przeważają nieznacznie kobiety, które stanowią

ok. 50,1 % ludności analizowanego obszaru. Gęstość zaludnienia na 1km<sup>2</sup> wynosi ok. 50 osób.

Miejscowość Kalników w 2011 roku odnotowała ujemny przyrost naturalny. Warto jednak nadmienić, że różnica pomiędzy liczbą urodzin i zgonów była niewielka (liczba urodzeń wynosiła 13 osoby natomiast liczba zgonów 16). W 2011 roku z terenu analizowanego obszaru nie wymeldowała się żadna osoba, natomiast zameldowała 1.

Tabela nr 2.- Migracja ludności gminy Stubno i miejscowości Kalników

Migracje Ludności – Gmina Stubno				
Rok	Zameldowania	Wymeldowania	Urodzenia	Zgony
2011	18	14	55	48

Migracje Ludności – Kalników				
Rok	Zameldowania	Wymeldowania	Urodzenia	Zgony
2011	1	0	13	16

Źródło: Urząd Gminy Stubno 2012r.

### 3.2.2. Rynek pracy i bezrobocie

Na terenie miejscowości Kalników nie ma zlokalizowanych zakładów przemysłowych. Działalność gospodarcza sprowadza się do funkcjonowania 14 podmiotów gospodarczych w większości są to usługi budowlane oraz handel. Sytuacja gospodarcza powoduje, że ludzie zmuszeni są poszukiwać innych źródeł dochodów. Generalnie na dochody gospodarstw domowych składają się: dochody osób zatrudnionych poza rolnictwem, renty, emerytury (w tym rolnicze).

Szacunkowo można określić, iż w co drugim gospodarstwie domowym głównym źródłem utrzymania jest emerytura lub renta (49%). Znaczna część mieszkańców utrzymuje się z pracy na własny rachunek np. z prac najemnych.

### 3.2.3. Oświata

Na terenie analizowanego obszaru funkcjonuje Zespół Szkół w Kalnikowie im. Dr Bolesława Orzechowicza: szkoła podstawowa licząca 83 uczniów, gimnazjum liczące 50 uczniów oraz oddział przedszkolny liczący 10 uczniów.

Infrastruktura oświaty w Kalnikowie nie zaspokaja wszystkich potrzeb edukacyjnych mieszkańców wsi, dlatego też młodzież chcąca kontynuować naukę jest zmuszona do korzystania z placówek w Radymnie, bądź Przemyślu.

### **3.2.4. Kultura i sport**

W Kalnikowie życie kulturalne skupia się przede wszystkim w świetlicy wiejskiej oraz w bibliotece, które podlegają Gminnej Placówce Kultury w Stubnie. Biblioteka prowadzi działalność w zakresie upowszechniania kultury, służy rozwijaniu i zaspokajaniu potrzeb czytelniczych społeczeństwa oraz upowszechnianiu wiedzy. Posiada swój inwentarz książek w ilości 7527 woluminów, wyposażona jest w dwa zestawy komputerowe dla czytelników. W bibliotece odbywają się spotkania czytelnicze, konkursy recytatorskie, literackie, plastyczne itp. W świetlicy prowadzona jest działalność kulturalno-oświatowa, w ramach tej działalności organizowane są : gry i zabawy świetlicowe i plenerowe, zajęcia i warsztaty plastyczne, wspólne oglądanie filmów, konkursy, Odbywają się tam imprezy artystyczne i rozrywkowe, oraz obchody świąt i rocznic państwowych tj: Dzień Babci i Dziadka, Dzień Kobiet, Święto 3 Maja, Dzień Dziecka, i Święto Niepodległości. Andrzejki. Świetlica to miejsce, w którym odbywają się spotkania Rady sołeckiej, członków stowarzyszenia a także ludzi starszych.

W miejscowości Kalników działa Ludowy Klub Sportowy pn."Cresovia" posiadający sekcje piki nożnej.

### **3.2.5. Organizacje społeczne**

Na terenie Kalnikowa działa szereg organizacji społecznych. Poza klubem sportowym we wsi działa też jednostka Ochotniczej Straży Pożarnej (OSP), która zrzesza 20 osób. Organizacja prowadzi działalność mającą na celu zapobieganie pożarom, uczestniczy w akcjach ratowniczych w czasie pożarów, zagrożeń ekologicznych oraz innych klęsk i zdarzeń.

We wsi prężnie działa Stowarzyszenie „Bliżej Siebie”. Założone na spotkaniu założycielskim w dniu 4 lutego 2008r. Stowarzyszenie liczy 32 członków.

Celem Stowarzyszenia jest:

1. Promocja miejscowości Kalników,
  2. Pozyskiwanie środków finansowych, które pozwolą poprawić życie mieszkańców w sferze gospodarczej, kulturalnej i edukacyjnej,
  3. Współpraca z Zespołem Szkół w Kalnikowie i władzami gminy Stubno oraz instytucjami, organizacjami działającymi na terenie gminy,
  4. Współpraca z administracją rządową i samorządową wszystkich szczebli oraz instytucjami i organizacjami pozarządowymi polskimi i międzynarodowymi
  5. Finansowanie obiektów kulturalnych i edukacyjnych,
  6. Organizowanie zajęć popołudniowych dla dzieci i młodzieży,
  7. Organizowanie i prowadzenie warsztatów teatralnych, plastycznych, dziennikarskich oraz różnego rodzaju kursów rękodzielniczych,
  8. Organizowanie konkursów i wystaw,
  9. Organizowanie imprez cyklicznych i okolicznościowych, kulturalnych i sportowych,
  10. Organizowanie i prowadzenie kursów kulinarnych łącznie z degustacją potraw,
  11. Utworzenie i prowadzenie centrum informacyjnego poprzez organizację kafejki internetowej,
  12. Organizację i finansowanie wycieczek oraz półkolonii w okresie wakacji i ferii zimowych,
  13. Pomoc i opiekę nad ludźmi starszymi,
- oraz Stowarzyszenie Kalników Moja Mała Ojczyzna, którego celem jest organizacja życia społecznego i kulturalnego mieszkańców Kalnikowa, działanie na rzecz rozwoju agroturystyki, integracja obecnych i byłych mieszkańców Kalnikowa, ochrona zabytków i miejsc pamięci.

### **3.2.6. Opieka społeczna**

Na terenie miejscowości Kalników nie występują żadne placówki świadczące opiekę społeczną mieszkańcom. Pomoc mieszkańcom udzielana jest poprzez placówki zlokalizowane na terenie całej gminy Stubno. Pomoc społeczna świadczona jest w większości przypadków rodzinom wielodzietnym i rodzinom osób pozostających bez pracy.

Gminny Ośrodek Pomocy Społecznej udziela następujących świadczeń:

- zasiłek stały,
- zasiłek okresowy i celowy,
- pomoc finansowa na zakup leków i artykułów sanitarnych,
- pomoc w formie usług opiekuńczych.

Tabela nr 3.- Świadczenia z pomocy społecznej przyznane mieszkańcom Kalnikowa w roku 2011

Rodzaj świadczonej pomocy	Liczba rodzin	Kwota wsparcia
Zasiłek okresowy	22	59 593,00
Zasiłki celowe	28	8 175,00
Zasiłek celowy na posilek	32	12 424,00
Dożywianie dzieci	21	7 222,00
<b>Ogółem</b>	<b>103</b>	<b>87 414,00</b>

Źródło: dane UG w Stubnie

Najczęstszym powodem przyznawania pomocy w formie pieniężnej lub w naturze jest obecnie trudna sytuacja materialna rodzin dotkniętych bezrobociem. Dla wielu tych rodzin jest to jedyne źródło utrzymania. Podobnie długotrwała choroba i niepełnosprawność, to jedne z ważniejszych przyczyn objęcia mieszkańców pomocą społeczną.

### 3.2.7. Opieka zdrowotna

Na terenie analizowanego obszaru funkcjonuje filia Niepublicznego Zakładu Opieki Zdrowotnej „Praktyka”, który jest podmiotem świadczącym usługi o charakterze leczniczym.

## 3.3. Strefa gospodarcza

### 3.3.1. Rolnictwo

Charakterystyczną cechą miejscowości Kalników jest rozdrobnienie gospodarstw rolnych, gdzie średnia wielkość gospodarstwa rolnego wynosi około 4 ha. Działalność rolnicza indywidualnych gospodarstw skoncentrowana jest przede wszystkim na konsumpcji i zaspokajaniu własnych potrzeb.

Perspektywy rozwojowe dla rolników indywidualnych utrzymujących się wyłącznie/lub głównie z pracy we własnym gospodarstwie nie są zadawalające. Większość prac wykonywana jest przez rolników własnym sprzętem, często przestarzałym, co odbija się niekorzystnie na kondycji i perspektywie rozwoju produkcji rolnej. Usługi na rzecz rolnictwa nie zaspokajają podstawowych potrzeb. Brak jest również takich zakładów jak ubojnie, masarnie, przetwórnice warzyw i owoców, obsługi maszyn rolniczych oraz dobrej bazy magazynowej dla zbóż i pasz. Najbliższe to młyn w Charytanach, zakłady zbożowe w Załężu i elewator zbożowy w Moszczanach. We wsiach wchodzących w skład gminy Stubno znajdują się punkty sprzedaży nasion, nawozów, środków ochrony roślin. W Kalnikowie znajdują się jedynie Punkty Skupu Mleka oraz sezonowo niektórych płodów rolnych.

### **3.3.2. Działalność gospodarcza**

Transformacja systemu gospodarczego zapoczątkowana w 1990 roku spowodowała w gminie wiele niekorzystnych zjawisk, które przełożyły się na niski poziom rozwoju gospodarczego gminy. Na przestrzeni lat na terenie całej gminy Stubno nie wykształciły się żadne ośrodki przemysłowe. Wszystkie obszary mają charakter typowo rolniczy.

Działalność usługowo-handlowa w miejscowości Kalników skoncentrowana jest w obiektach wolno stojących lub zlokalizowana w budynkach mieszkalnych. Oferta usługowo – handlowa nie jest wystarczająca w stosunku do potrzeb mieszkańców wsi. Ogranicza się do sklepów spożywczo – przemysłowych. Z szerszej oferty handlowej (tj. sklepów: odzieżowych, rolno – przemysłowych) oraz usługowej (tj. gabinetów stomatologicznych, usługi weterynaryjnych, zakładu fryzjerskiego) mieszkańcy Kalnikowa korzystają w okolicznych miejscowościach. Największa część usług na terenie gminy znajduje się w Stubnie. Można tu zaobserwować największe zróżnicowanie oferty handlowej.

Infrastruktura finansowa na terenie miejscowości Kalników, tak jak w większości podobnych miejscowości w województwie podkarpackim, jest bardzo słabo rozwinięta. Brak jest placówek bankowych, które prowadziłyby obsługę finansowo-kredytową jednostek gospodarczych i osób fizycznych.

### 3.4. Infrastruktura techniczna

#### 3.4.1. Zabudowa

Na terenie miejscowości Kalników zlokalizowane jest 322 budynki typu jednorodzinne lub zagrodowe. W miejscowości dominuje zabudowa mieszkaniowa - zagrodowa. W przewadze istniejąca zabudowa skupiona jest wzdłuż ciągów ulicznych. Na terenie analizowanego obszaru, głównie wśród zabudowy mieszkaniowej istnieje wiele przykładów tradycyjnej dla tych okolic architektury. Architektura nowszej zabudowy jest raczej uniwersalna, podobna do tego typu zabudowy na terenie całego kraju, trudno w niej doszukać się indywidualnych elementów. Stan techniczny zabudowy murowanej, głównie powojennej należy uznać za dobry. Stan zabudowy drewnianej, zabytkowej chronionej, jest znacznie gorszy. Powojenna zabudowa wsi wprowadzając zabudowę murowaną zatarła wiele elementów tradycyjnych.

Tabela nr 4.- Zabudowa jednorodzinna i zagrodowa

Lp	Miejscowość	Ilość budynków
	Kalników	322
2	Stubno	225
3	Nakło	130
4	Hruszowice	94
5	Stubienko	65
6	Barycz	38
7	Starzawa	17
	<b>Łącznie</b>	<b>896</b>

Źródło: dane UG w Stubnie

Uzbrojenie terenów jest zróżnicowane około 90% budynków mieszkalnych korzysta z urządzeń wodociągowych, natomiast tylko 3 % gospodarstw posiada kanalizację sanitarną. Z sieci gazowej korzysta około 85% gospodarstw.



### 3.4.2. Infrastruktura drogowa

Kalników położony jest na wschód od Stubna. Przez wieś biegnie droga powiatowa Nr 1823 Stubno-Kalników-Korczowa, której stan techniczny można ocenić jako średni. Droga ta posiada nawierzchnię bitumiczną, Pozostałe drogi to drogi gruntowe oraz utwardzone, przeważające na tym terenie. Udział ruchu ciężkiego w strukturze rodzajowej jest stosunkowo niewielki i nie stanowi szczególnego zagrożenia w aspekcie wpływu na środowisko oraz warunki i bezpieczeństwo ruchu drogowego. Istniejące parametry techniczne dróg w większości nie odpowiadają wymaganiom dla klas funkcjonalno – technicznych wynikającym z obowiązujących przepisów.

Niekorzystną cechą istniejącego układu komunikacyjnego jest brak rozdzielania przestrzeni ruchowej dla różnych rodzajów ruchu. Szczególnie dotkliwie dotyka to tzw. niechronionych uczestników ruchu – rowerzystów i pieszych, którzy przy braku wydzielonych ścieżek, czy chodników korzystają z jezdni dróg.

Szansą rozwoju dla miejscowości Kalników jak i okolicznych terenów jest łatwy dostęp do dwóch przejść granicznych w Medyce i Korczowej a także budowa autostrady A4.

### 3.4.3. Gospodarka wodno – ściekowa

W miejscowości Kalników system wodociągowy jest dobrze rozwinięty. Długość sieci wodociągowej wynosi ok. 12,6 km i jest wystarczający dla zapewnienie dostaw wody praktycznie wszystkim mieszkańcom analizowanego obszaru.

Tabela nr 5.- Długości sieci wodociągowej w poszczególnych miejscowościach

Miejscowość	Długość sieci wod. w km	Długość sieci kan. w km
Stubno	16,2	19,1
Stubienko	5,2	4,1
Barycz	3,0	4,6
Nakło	6,1	7,8

Hruszowice - Gaje	7,1	8,4
Kalników	12,6	4,0
Starzawa	3,3	2,7
Chałupki Dusowskie	4,0	0,5
Łącznie	57,5	61,2

*Źródło: dane UG Stubno 2012 r.*

Na terenie miejscowości Kalników jak i całej gminy Stubno brak jest obszarów zasobnych w wody podziemne. Zaopatrzenie w wodę do celów bytowo gospodarczych i hodowli zwierząt następuje ze studni wierconych, głębinowych zasilanych w wodę z ujęć źródłanych lub wyżej położonych studni kopanych.

W związku z występowaniem terenów zalewowych systematycznie podejmuje się również działania na rzecz regulacji gospodarki hydrologicznej rejonu, min. poprzez konserwację istniejących urządzeń wodnych.

Gorzej wygląda sytuacja pod względem gospodarki ściekowej. Stopień skanalizowania miejscowości Kalników wynosi 3%. Gospodarstwa domowe włączone do sieci kanalizacyjnej korzystają z nowo wybudowanej oczyszczalni ścieków zlokalizowanej w Stubnie.

Ścieki z gospodarstw domowych nie podłączonych do sieci kanalizacyjnej odprowadzane są do bezodpływowych zbiorników na ścieki.

#### **3.4.4. Gospodarka odpadami**

Na terenie miejscowości Kalników zbiórką odpadów komunalnych zajmuje się Przedsiębiorstwo Usług Komunalnych „Eko-line” Maciej Marek, Buszkowice. Zbiórka odpadów wtórnych zorganizowana jest w oparciu o sieć pojemników specjalistycznych oraz worków foliowych kolorowych.

#### **3.4.5. Gazyfikacja**

Obszar miejscowości Kalników jest w 100% zgazyfikowany. Dostawy gazu zapewnia sieć gazowa średnioprężna gazociągiem o średnicach od  $\phi 32\text{mm}$  do  $\phi 80\text{mm}$ . Do sieci podłączonych jest 78% gospodarstw, 12% korzysta z gazu butlowego, a jedynie nieliczne (10%) nie posiadają gazu wogóle.

### **3.4.6. Elektryfikacja**

Miejscowość Kalników jak i cała gmina została zelektryfikowana w latach 60-tych. Sieć średniego napięcia była modernizowana w latach 80-tych, a następnie 90-tych. Gmina posiada 14 stacji typu STSa 20/250, STSa 100 z mocami transformatorów: 63, 100, 160 KVA, co jest wystarczające przy uwzględnieniu bieżących potrzeb, jak również na cele ewentualnych inwestycji. Sieć elektroenergetyczna oparta jest na systemie napowietrznych linii średniego napięcia zasilające stacje transformatorowe słupowe i naziemne, rozlokowane w strukturze osadniczej

W chwili obecnej teren posiada infrastrukturę elektroenergetyczną zmodernizowaną, dostosowaną do obecnych potrzeb, pozwalającą w zadowalającym stopniu pokryć zapotrzebowanie terenu w energię elektryczną.

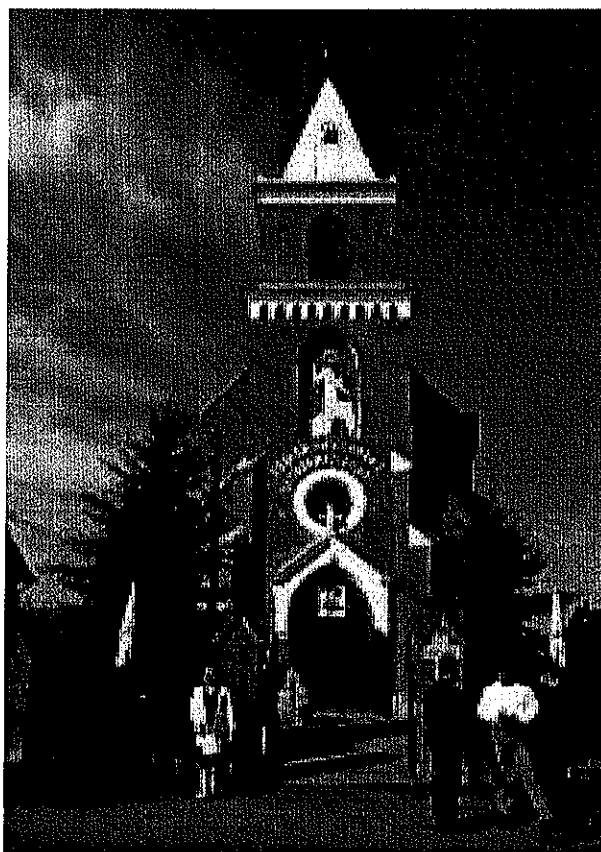
Tym samym teren posiada infrastrukturę elektroenergetyczną dostosowaną do wielkości terenów zabudowanych, jak i planowanej budowy kanalizacji.

### **3.4.7. Sieć telekomunikacyjna**

Obszar miejscowości Kalników został objęty siecią telekomunikacyjną, w wyniku przeprowadzenia kompleksowej telefonizacji gminy Stubno w latach 1999-2002. Obecna centrala telefoniczna pokrywa ok. 98% zapotrzebowania na te usługi.

## **3.5. Dziedzictwo kulturowe i turystyka**

Najciekawszymi obiektami w miejscowości Kalników są: pochodzący z lat 1912-1913 (zniszczony w 1915 r. - odbudowany w 1923 r.) kościół rzymsko-katolicki p.w. św. Andrzeja Apostoła. Ufundował go Bolesław Orzechowicz na polecenie swojej małżonki Wandy. W świątyni można znaleźć niewypał pocisku artyleryjskiego z czasów I wojny światowej.

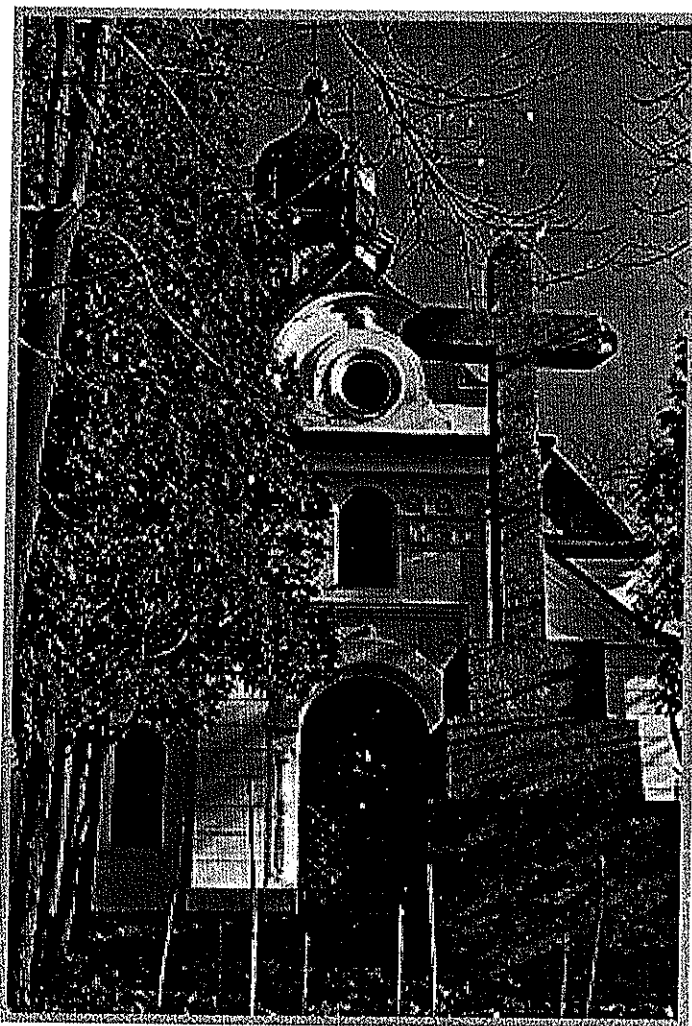


*Źródło: Opracowanie własne na podst. zasobów internetowych*

Warta zwiedzenia jest także murowana cerkiew prawosławna p.w. Zaśnięcia Najświętszej Panny Maryi, w której znajduje się wiele cennych XVIII i XIX-wiecznych ikon. Pierwsza wzmianka o cerkwi zachowana w przemyskich aktach grodzkich pochodzi z 1387 roku. Obecna cerkiew została zbudowana na miejscu starszej, murowanej cerkwi z 1882.

Z 1882 pochodzi również dzwonnica stojąca przed cerkwią. Świątynia należała do greckokatolickiego dekanatu jarosławskiego ( przed I wojną światową do Krukowieckiego).

Po wojnie cerkiew została opuszczona i zaniedbana, w latach 50. XX w. została przejęta przez Kościół Prawosławny, którego własnością pozostaje do teraz.



*Źródło: Opracowanie własne na podst. zasobów internetowych*

Kolejnym ważnym miejscem w Kalnikowie jest park, w którym znajdują się piwnice pałacu Bolesława Orzechowicza. Budynek ten był muzeum zbiorów mecenasa sztuki, który gromadził broń białą, palną, zbroje, zegarki szwajcarskie, rzeźby, obrazy itp. Niestety zebrane eksponaty musiał wywieźć do muzeum we Lwowie. Pałac został zniszczony w czasie II wojny światowej. W parku znajduje się również jedno z najstarszych i największych drzew w Kalnikowie.



*Źródło: Opracowanie własne na podst. zasobów internetowych*

W głębi miejscowości położony jest cmentarz z czasów I wojny światowej. Liczba żołnierzy nie jest dokładnie znana. Według niektórych źródeł spoczywa w nim 1135 żołnierzy. Według innej prawdopodobnej wersji, pochowano tutaj 3045 żołnierzy. W grobach jest po kilka osób, z wyjątkiem Niemców, którzy spoczywają pojedynczo. 60% to Rosjanie, następnie Węgrzy i Polacy z 56 regimentu, pochodzący z Wadowic, Bochni i Nowego Sącza.



Do głównych atrakcji turystycznych na terenie miejscowości Kalników możemy zaliczyć w/w zabytki. Dodatkowym atutem jest położenie geograficzne analizowanego obszaru w obrębie doliny Sanu oraz istnienie kompleksów leśnych. Dotychczas jednak turystyka ujawniała się wyłącznie w weekendowym ruchu turystycznym o bardzo niskim natężeniu. Omawiany obszar stwarza warunki zwłaszcza do turystyki krótko pobytowej – pieszej.

#### **4. Analiza SWOT**

Analiza uwarunkowań rozwojowych SWOT mająca postać analizy silnych i słabych stron miejscowości Kalników oraz szans i zagrożeń została opracowana na podstawie: zdiagnozowanej w pierwszej części Planu Odnowy Miejscowości Kalników, sytuacji społeczno – gospodarczej, wyników ankiety przeprowadzonej wśród mieszkańców oraz na podstawie przeprowadzonych konsultacji społecznych.

MOCNE STRONY	SŁABE STRONY
<ul style="list-style-type: none"> <li>• Czyste środowisko naturalne</li> <li>• Bliskość przejścia granicznego Medyka i Korczowa</li> <li>• Wolne tereny z przeznaczeniem pod inwestycje</li> <li>• Tradycje i doświadczenie w produkcji rolnej</li> <li>• Dobrze rozwinięta sieć wodociągowa, gazowa i energetyczna</li> <li>• Lokalne zwyczaje i obrzędy</li> <li>• Silne więzi sąsiedzkie</li> </ul>	<ul style="list-style-type: none"> <li>• Wysoki poziom bezrobocia</li> <li>• Brak zakładów przemysłowych</li> <li>• Małe zróżnicowanie prowadzonej działalności gospodarczej</li> <li>• Rozdrobnienia gospodarstw rolnych</li> <li>• Niski poziom przedsiębiorczości mieszkańców</li> <li>• Niska świadomość ekologiczna mieszkańców</li> <li>• Brak kompleksowej sieci kanalizacyjnej</li> <li>• Brak prężnie działających placówek kulturalnych</li> <li>• Nie zagospodarowane centrum wsi, będące wizytówką miejscowości</li> <li>• Słaby stan infrastruktury społecznej i technicznej</li> <li>• Mała ilość imprez kulturalnych</li> <li>• Słabo rozwinięta oferta spędzania czasu wolnego</li> </ul>
SZANSE	ZAGROŻENIA
<ul style="list-style-type: none"> <li>• Dostępność środków finansowych z funduszy europejskich</li> <li>• Moda na ekologię</li> <li>• Rosnący popyt na agroturystykę i turystykę weekendową</li> <li>• Możliwość podejmowania inicjatyw społecznych poprzez systematyczny rozwój usług kulturalnych</li> <li>• Zainteresowanie inwestorów kra-</li> </ul>	<ul style="list-style-type: none"> <li>• Niestabilność gospodarcza</li> <li>• Wysokie koszty inwestycji w zakresie infrastruktury technicznej</li> <li>• Wysokie wymagania jakościowe narzucane przez unijne dyrektywy</li> <li>• Wysokie koszty i ryzyko podejmowania działalności gospodarczej</li> <li>• Niska aktywność społeczna</li> <li>• Trudności w pozyskiwaniu przez firmy kapitału na inwestycje</li> </ul>



<p>jowych i zagranicznych analizowanym obszarem</p> <ul style="list-style-type: none"><li>• Projekt budowy autostrady A4</li><li>• Euro 2012</li></ul>	
--	--

## 5. Kierunki rozwoju miejscowości

### Kierunek 1

Rozwój i modernizacja infrastruktury technicznej.

### Kierunek 2

Zaspokojenie potrzeb społecznych i kulturalnych mieszkańców.

### Kierunek 3

Promocja turystyczna miejscowości

Ważnym elementem kształtującym warunki życia mieszkańców obszarów wiejskich, odpowiadające standardom cywilizacyjnym i pozwalające mieszkańcom realizować ich cele, jest stworzenie im warunków do aktywnego uczestnictwa w gospodarczym i społecznym życiu miejscowości.

Rozwój infrastruktury technicznej ma decydujące znaczenie dla powodzenia programów rozwoju obszarów wiejskich. Od poziomu rozwoju infrastruktury technicznej zależy to jak będzie rozwijała się lokalna gospodarka i jak będą zaspokajane potrzeby społeczne mieszkańców. Będzie to wymagać koncentracji środków na rozbudowę i modernizację infrastruktury technicznej i społecznej. W celu zapewnienia stałego wzrostu jakości życia oraz dostosowania do standardów UE niezbędne jest zwiększenie poziomu wydatków, szczególnie na inwestycje infrastrukturalne z zakresu ochrony środowiska i rozwoju infrastruktury społecznej.

Realizacja wszystkich powyższych priorytetów wymagać będzie mobilizacji mieszkańców do podejmowania działań na rzecz poprawy warunków i jakości życia. Aktywność mieszkańców w kierunku podejmowania działań wspierających rozwój gospodarczy, społeczny i kulturalny miejscowości będzie warunkiem krytycznym dla realizacji priorytetów niniejszego planu.

## 6. Opis planowanych zadań inwestycyjnych

Lp.	Nazwa planowanej inwestycji	Cel	Przeznaczenie	Harmonogram wykonania	Nakłady do poniesienia w PLN	Źródło finansowania
1.	Budowa kanalizacji sanitarnej	Poprawa stanu środowiska naturalnego oraz warunków życia mieszkańców miejscowości Kalników	Zapewnienie dostępu do podstawowych usług, warunkujących rozwój miejscowości, wzrost komfortu życia, dbałość o czyste i zdrowe środowisko, ograniczenie emisji zanieczyszczeń do wód powierzchniowych i podziemnych.	2013-2017	5 000 000,00	Budżet gminy Środki UE
2.	Kompleksowe zagospodarowanie wspólnej przestrzeni miejscowości Kalników	Poprawa jakości życia mieszkańców poprzez rozwój i modernizację infrastruktury społeczno - technicznej	Budowa/remonty infrastruktury społeczno – technicznej poprzez budowę chodników, alejek, zagospodarowanie terenów „zielonych” i rekreacyjnych, budowa boiska do golfa, fontanny, urządzenie placu zabaw itp.	2015-2017	700 000	Budżet gminy Środki UE

Plan odnowy miejscowości Kalników na lata 2012-2017

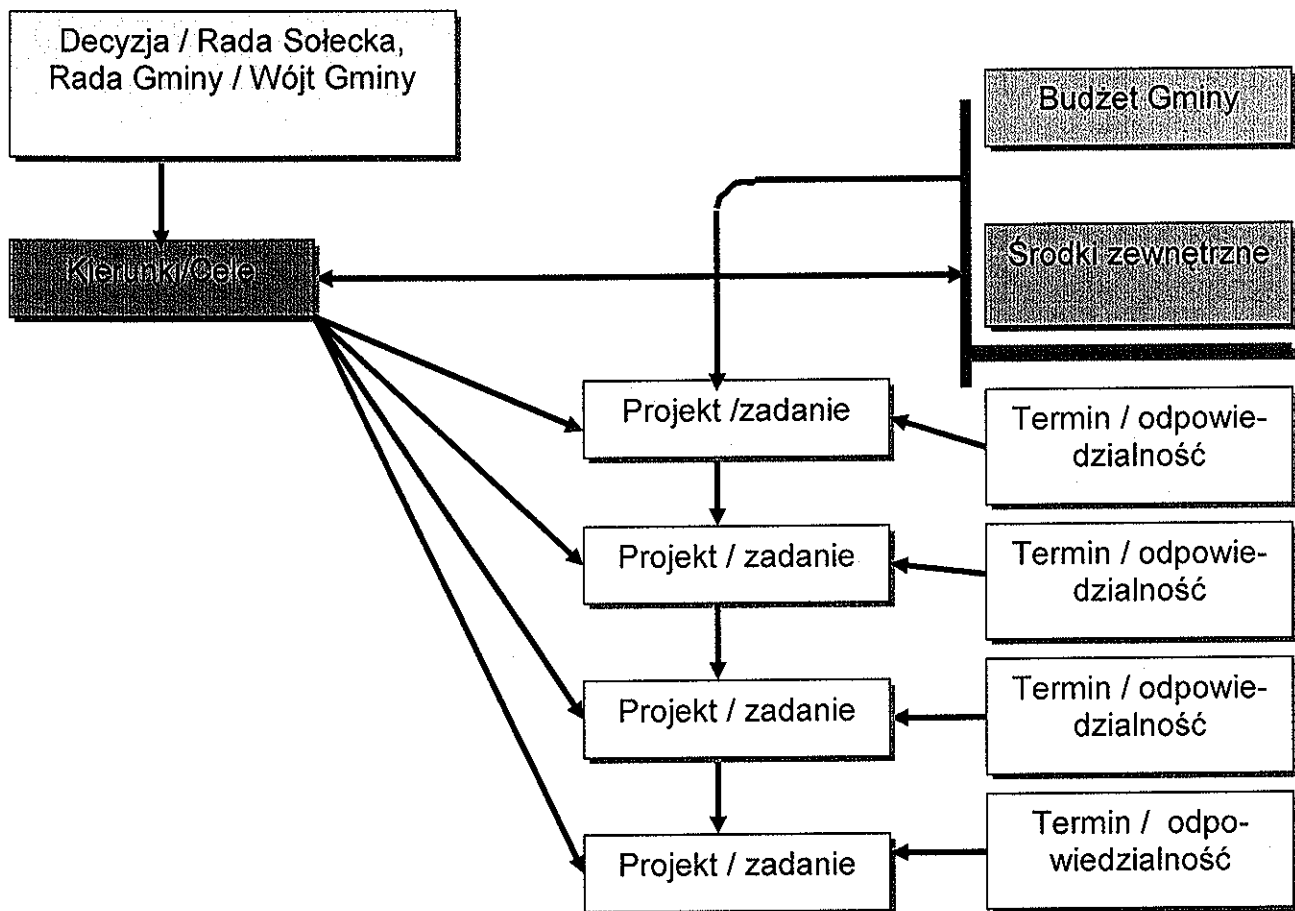
3.	Remont oraz rozbudowa świetlicy wiejskiej, zagospodarowanie terenu przyległego	Poprawa infrastruktury społeczno - kulturalnej	Zaspokajanie potrzeb społecznych i kulturalnych mieszkańców wsi, rozwój działalności kulturalnej,	2012-2014	500 000,00	Budżet gminy Środki UE
4.	Budowa/remont dróg, chodników, parkingów, ścieżek rowerowych, przystanków autobusowych	Poprawa jakości życia mieszkańców poprzez rozwój i modernizację infrastruktury technicznej	Zapewnienie bezpieczeństwa ruchu publicznego, polepszenie komunikacji pieszej, zagospodarowanie przestrzeni w sposób funkcjonalny.	2009 – 2010	700 000,00	Budżet gminy Środki UE
5.	Konserwacja i renowacja zabytków (park, nagrobki, grota)	Zachowanie dziedzictwa kulturowego	Kultywowanie miejscowych zabytków, wspieranie i rozwój turystyki.	2013-2015	200 000,00	Budżet gminy Konserwator przyrody
6.	Remont ośrodka zdrowia	Poprawa infrastruktury społeczno - medycznej	Zaspokajanie potrzeb społecznych i zdrowotnych	2012-2013	500 000	Budżet Gminy Środki UE

Plan odnowy miejscowości Kalników na lata 2012-2017

7.	Remont budynków będących własnością gminy : agromówka , poczta	Poprawa infrastruktury społeczno - technicznej	Zaspokojenie potrzeb społecznych	2013-2017	300 000	Budżet gminy
8.	Urządzenie centrum sportowego na bazie istniejącego boiska (trybuny, szatnie) budowa pola golfowego	Rozwój i modernizacja infrastruktury technicznej i sportowej	Zapewnienie bezpieczeństwa ruchu publicznego, utworzenie boisk sportowych itp.	2014-2017	600 000	Budżet gminy i Środki UE
9.	Remont kaplicy cmentarnej,	Poprawa infrastruktury komunalnej	Zaspokojenie potrzeb społecznych	2014-2017	400 000	Budżet gminy Konservator zabytków
10.	Budowa remizy strażackiej	Poprawa infrastruktury technicznej	Zaspokojenie potrzeb społecznych	2017	900 000	Budżet gminy Środki UE

## 7. Wdrażanie planu

Schemat wdrażania Planu odnowy miejscowości Kalników



Za wdrażanie Planu odnowy miejscowości Kalników na lata 2012 - 2017 odpowiedzialne będą n/w osoby oraz organy instytucjonalne:

- Wójt Gminy Stubno – odpowiedzialny będzie za podejmowanie decyzji dotyczących zmian, zakresu oraz hierarchii projektów a także decyzji dotyczących implementowania nowych projektów.
- Rada Gminy Stubno – do głównych zadań będzie należało podejmowanie uchwał w sprawie przyjęcia a także aktualizacji Planu Odnowy Miejscowości Kalników
- Rada Sołecka – do głównym zadań będzie należało opiniowanie realizacji Planu na podstawie rocznego sprawozdania, zgłaszania propozycji projektów celem umieszczania w Planie, opiniowanie zmian zgłaszanych do Planu, przyjmowanie zadań do realizacji oraz przyjmowanie planu.

## **8. Monitoring**

W celu zapewnienia kompletnej i rzetelnej informacji o stopniu realizacji Planu Odnowy Miejscowości niezbędny jest system monitorowania. Osoba na stanowisku pracy „Kierownik referatu gospodarki komunalnej i inwestycji” na podstawie danych uzyskanych od poszczególnych jednostek odpowiedzialnych za realizację zadań zawartych w Planie, będzie sporządzał roczne sprawozdania z realizacji Planu.

W trakcie realizacji planu może zostać wdrożona jego aktualizacja bądź modyfikacja. Podstawą działań w tym zakresie będą wyniki monitoringu. W oparciu o nie mogą zostać zarekomendowane zmiany korygujące.

Z uwagi na fakt, iż wszystkie planowane inwestycje są niezmiernie ważne, każda ukończona inwestycja uwzględniona w Planie Odnowy Miejscowości będzie ważnym krokiem w rozwoju społeczności. Informacje na ten temat zamieszczone zostaną w i internecie.

