

**UCHWAŁA Nr XV/131/2012
RADY GMINY W STUBNIE
z dnia 11 czerwca 2012 roku**

w sprawie zatwierdzenia Planu Odnowy Miejscowości.

Na podstawie art. 18 ust.2 pkt 6 ustawy z dnia 8 marca 1990 r. o samorządzie gminnym (Dz. U. z 2001 r. Nr 142 poz. 1591 z późn. zm.), **Rada Gminy w Stubnie**

uchwała, co następuje:

§ 1

Zatwierdza się Plan Odnowy Miejscowości Nakło stanowiący załącznik do niniejszej uchwały.

§ 2

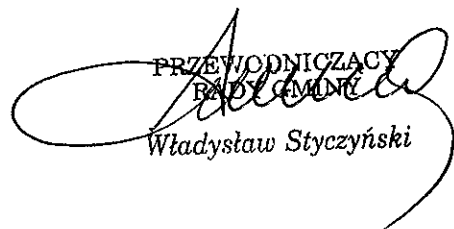
Wykonanie uchwały powierza się Wójtowi Gminy.

§ 3

Nadzór nad realizacją uchwały powierza się Komisjom Rady Gminy.

§ 4

Uchwała wchodzi w życie z dniem podjęcia.


PRZEWODNICZĄCY
RADY GMINY
Władysław Styczyński

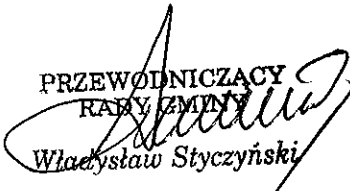
**Załącznik
do Uchwały Nr XV/131/2012
Rady Gminy w Stubnie
z dnia 11 czerwca 2012 rok**

PLAN ODNOWY MIEJSCOWOŚCI

Nakło

NA LATA 2012 – 2017

Nakło - styczeń 2012

**PRZEWODNICZĄCY
RADY GMINY**

Władysław Styczyński

Plan odnowy miejscowości jest jednym z najważniejszych elementów odnowy wsi, jej rozwoju oraz poprawy warunków pracy i życia mieszkańców.

Został opracowany na podstawie odbytych spotkań z mieszkańcami sołectwa. Tworząc niniejszy dokument dla sołectwa Nakło zakładamy, że stanie się on bodźcem do realizowania poszczególnych etapów rozwoju sołectwa, a przez to przyczyni się do polepszenia jakości życia mieszkańców.

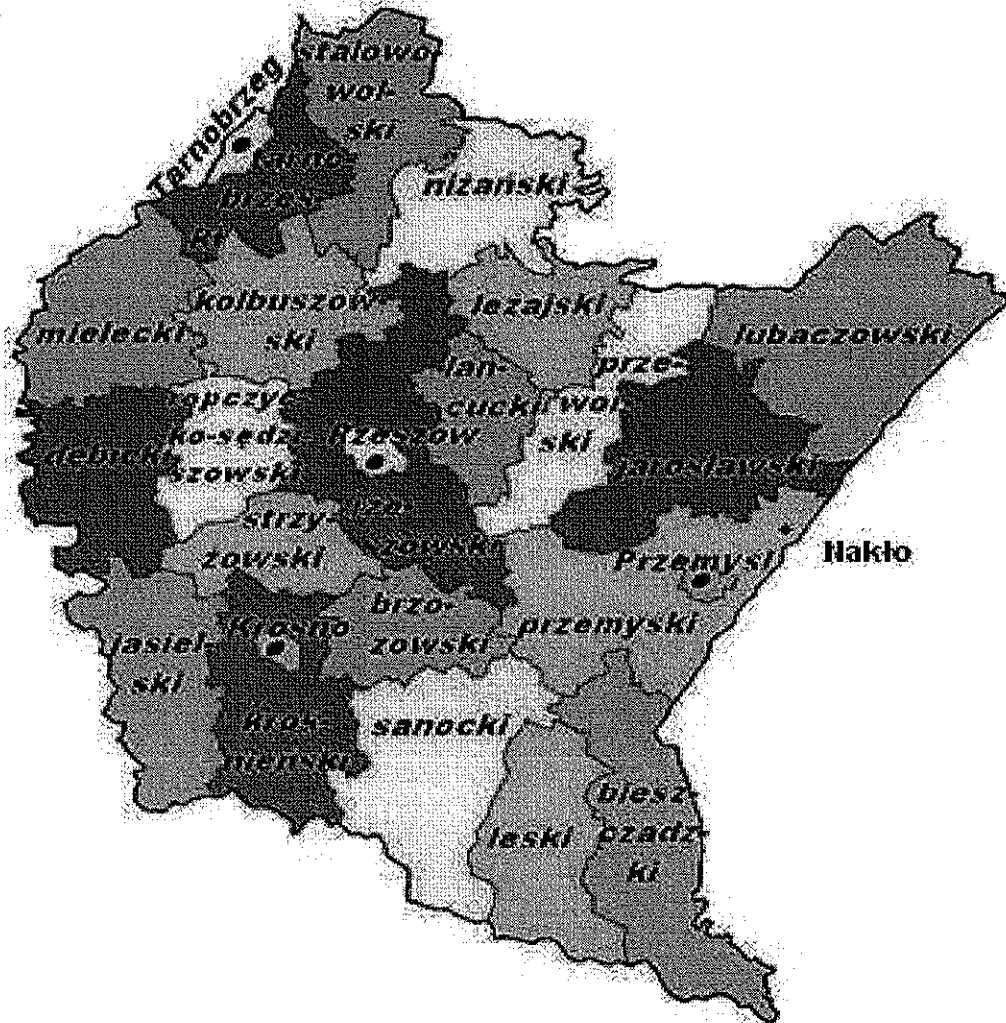
1. Ogólna charakterystyka

1.1. Położenie geograficzne i administracyjne

Nakło jest to miejscowość położona w Polsce, we wschodniej części województwa podkarpackiego, w powiecie przemyskim, w gminie Stubno. Wioska położona jest na obszarze zwanym „Bramą Przemyską”, ponieważ jest jedną z najbardziej wysuniętych na północ miejscowości powiatu przemyskiego.

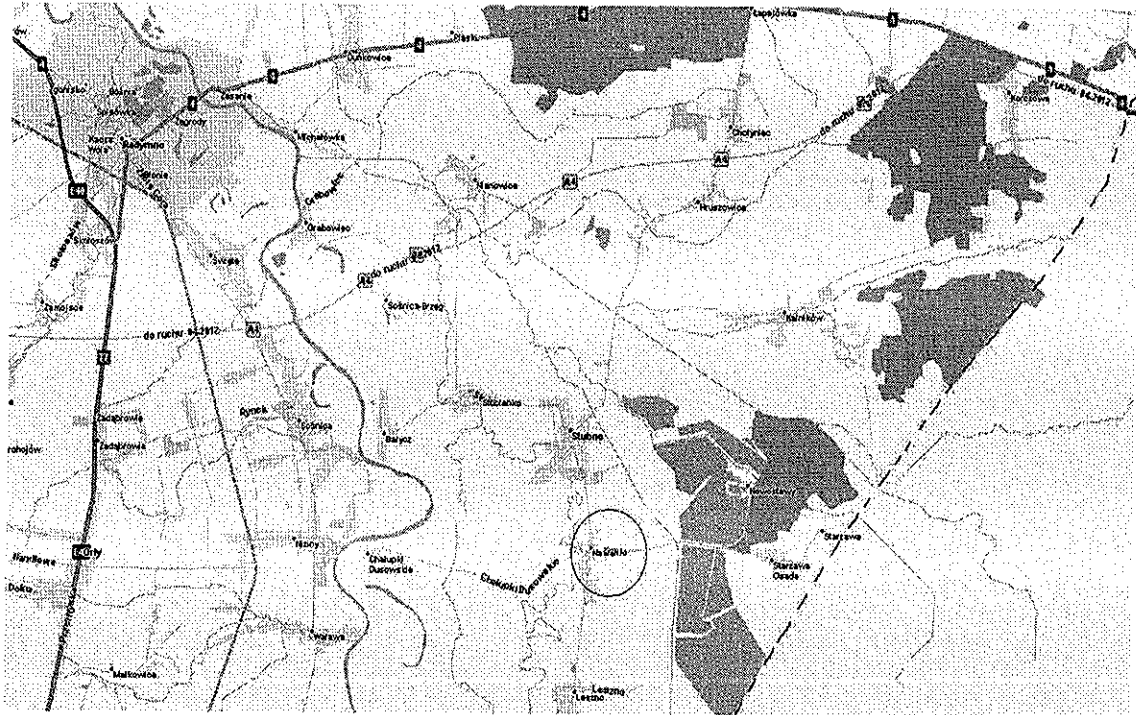
Przez gminę przepływa rzeka Wisznia stanowiąca prawy dopływ Sanu, która dzieli teren gminy na dwie nierówne części - mniejszą północną i prawie dwa razy większą południową, w której zlokalizowana jest miejscowość Nakło.

Mapa nr 2.- Położenie miejscowości Nakło w województwie podkarpackim



Źródło: Opracowanie własne na podst. zasobów internetowych

Mapa nr 3.- Położenie miejscowości Nakło w gminie Stubno



Źródło: Opracowanie własne na podst. zasobów internetowych

Tabela nr 1.- Podział administracyjny gminy Stubno

Sołectwo	Ludność	Powierzchnia (km ²)
Barycz	228	2,48
Hruszowice – Gaje	346	8,81
Kalników	1208	24,41
Nakło	555	8,25
Starzawa	199	15,67
Stubienko	277	5,4
Stubno	1326	20,25
Chalupki Dusowskie	40	3,0
Ogółem	4179	92,12

Źródło: Urząd Gminy Stubno 2012

Miejscowość Nakło administracyjnie przynależy do gminy Stubno wraz z siedmioma innymi sołectwami tj. Barycz, Hruszowice, Gaje, Kalników, Stubienko, Starzawa oraz Stubno. Największe powierzchniowo, a tym samym skupiające ponad 60% mieszkańców wsie to Stubno oraz Kalników. Miejscowość Nakło zajmuje powierzchnię 8,25 km², którą zamieszkuje 555 osoby i jest jedną z mniejszych powierzchniowo miejscowości w gminie Stubno.

1.2. Rys historyczny

Nazwa wsi należy do najstarszych nazw na prawym brzegu, Sanu, i ze względu na jej polskie pochodzenie, często cytowana jest przez niektórych historyków, wskazuje bowiem na „prapolskość” tych ziem. Jej znaczenie w tym względzie podkreśla w swojej pracy Prapolski bastion toponimiczny w Bramie Przemyskiej i Lędzanie profesor Jerzy Nalepa.

We wsi budowano tradycyjne domy z dachem czterospadowym, krytym dachówką. Wiele z nich zachowało się do dziś. Na kształt starych budowane są niekiedy domy współczesne.



Źródło: Opracowanie własne na podst. zasobów internetowych

Do 1998 r. istniał w Nakle cmentarz wojenny z I wojny światowej. Znajdował się przy drodze z Przemyśla do Stubna, naprzeciw cmentarza parafialnego. W 1998 r. dokonano ekshumacji i szczątki pochowanych zostały przeniesione na cmentarz wojenny w Starzawie.

W Nakle swój majątek rodzinny posiadali Mroczkowsy, rodzina sławnego polskiego malarza Aleksandra Mroczkowskiego, którego grób znajduje się na cmentarzu w sąsiedniej wsi Stubno.

2. Inwentaryzacja zasobów

2.1. Środowisko przyrodnicze i zasoby naturalne

2.1.1. Klimat

Miejscowość Nakło położona w „Dzielnicy podkarpackiej”, stanowi pas przejściowy pomiędzy górami i kotlinami podgórskimi, o klimacie przeważających wpływów kontynentalnych.

Średnia temperatura roczna wynosi 7,5–7,8°C, z minimum wynoszącym w styczniu –3°C i maksimum 18°C w lipcu. Roczna suma opadów jest znaczna i wynosi około 600mm. Średnia liczba dni z opadami to 120 w roku. Notuje się 60 ÷ 70 dni w roku z pokrywą śnieżną. Dni z przymrozkiem występuje około 120 ÷ 135, natomiast dni mroźnych 40 ÷ 55 w roku. Okres wegetacyjny trwa 205 ÷ 220 dni, a okres aktywnego rozwoju roślin (temperatura średnia dobową 10°C) około 190 dni. Dominują wiatry zachodnie oraz południowo-zachodnie. Wiatry pojawiają się wczesną wiosną i późną jesienią.

2.1.2. Gleby

W obrębie analizowanego obszaru powstały gleby pseudobielicowe, pyłowe i gliniaste. Gleby te w większości są optymalnie uwilgotnione, okresowo za wilgotne. Odznaczają się one najczęściej średnim, niekiedy dobrym stopniem kultury. W obrębie doliny rzeki Wiszni i jej większych dopływów z osadów aluwialnych powstały mady na pyłach i glinach, lekkie i średnie do uprawy. Mady to gleby zasobne w łatwo przyswajalne dla roślin składniki pokarmowe, próchniczne, o słabo kwaśnym lub obojętnym odczynie. Gleby te charakteryzują się przeważnie dobrymi układami stosunków wodnych, lokalnie są zbyt wilgotne. Okresowo są narażone na zalewanie przez wysokie wody rzek Wiszni i jej dopływów. Na madach rozwijają się przeważnie lasy łąkowe i łąki.

Pod względem żyzności są to gleby dobre, szczególnie położone w obrębie Sanu sprzyjają uprawie zbóż, ziemniaków i warzyw, wymagają jednak bardzo starannej i terminowej uprawy, jeżeli się chce utrzymać je w dobrej strukturze.

2.1.3. Zasoby wodne

Wody gruntowe występują jako wody porowe w utworach czwartorzędowych. Zalegają one płytko i ich zasoby zależą od miąższości, rozciągłości oraz istnienia warstwy izolującej i granulacji. Największe występuje w kopalnianych pradolinach wciętych w podłoże mioceńskie, z gruntów piaszczysto-żwirowych o miąższości do 18 metrów. Poziom wód gruntowych waha się od 1,0 do 3 m poniżej poziomu terenu. Jedynie na trasie zalewowej występują głębiej, tj. od 2,0 ÷ 7,5 metra poniżej poziomu terenu. Wahania są nieznaczne przy małych

głębokościach, natomiast przy głębokościach kilkumetrowych wynoszą 1,0 do 1,5 metra poniżej poziomu terenu.

Głównym źródłem wody na terenie miejscowości Nakło są wody aluwialne. Brak jest obszarów zasobnych w wody podziemne. Przez gminę przepływa rzeka Wisznia płynąca z terenów Ukrainy i stanowiąca dział wodny III rzędu. Stan czystości wód można określić jako dobry. Rzeka Wisznia i Kanał Bucowski niosą wody czystości pierwszej klasy.

2.1.4. Fauna i flora

Według podziału Polski na krainy zoograficzne, miejscowość Nakło położona jest w Krainie 18 – Beskidzie Wschodnim, charakteryzującym się przejściowością. Występują tu elementy fauny zachodnio – europejskiej, pontyjskiej i borealno – alpejskiej. Fauna pochodzenia zachodnio – europejskiego stanowi trzon fauny na badanym terenie. Są to: jeleń europejski, sarna, dzik, zając szarak, jeż, kret i inne. Przedstawicielami fauny borealno – alpejskiej są: dzięcioł trójpalczasty, drozd obrożny, puszczyk uralski, kuna leśna, kwiczoł, jarząbek. Gatunki pontyjskie stanowią rzadkie elementy fauny. Są to: muchołówka białoszyja, kobczyk, żołą oraz dzięcioł syryjski. O bogactwie fauny na badanym terenie świadczy fakt występowania 143 gatunków kręgowców przechodzących naturalny rozród (w Polsce występuje 434 gatunki). Rzeki, starorzecza i zarośla w ich pobliżu stanowią siedlisko licznych zwierząt wodnych. Region na którym położona jest miejscowość Nakło słynie z występowania największego skupiska bociana białego, który stanowi znak rozpoznawczy dla tej części regionu.

Szate roślinną oprócz lasów, stanowią nieleśne zbiorowiska roślinne. Przejście między roślinnością leśną i nie leśną stanowią zbiorowiska zaroślowe. Przeważający obszar zajmują zbiorowiska synantropijne, reprezentowane przez zespoły segetalne upraw zbożowych i okopowych. Występują również półnaturalne, użytkowane przez człowieka zbiorowiska łąk i pastwisk, z których największą rolę odgrywają łąki mokre i wilgotne o składzie wielogatunkowym, łąki rajgrasowe i ostrożeńkowe. Zespoły łąkowe mają duże znaczenie gospodarcze jako podstawa hodowli

2.2. Sfera społeczna

2.2.1. Demografia

Miejscowość Nakło liczy 555 mieszkańców, co stanowi około 14% całkowitej liczby ludności gminy Stubno (dane udostępnione przez UG Stubno 2012r.) W podziale na płeć przeważają nieznacznie mężczyźni, którzy stanowią ok. 51% ludności analizowanego obszaru. Gęstość zaludnienia na 1km² wynosi ok. 67 osób. Wieś Nakło w 2011 roku odnotowała zerowy przyrost naturalny. W 2011 roku z terenu analizowanego obszaru wymeldowało się 0 osób, nie zanotowano żadnych zameldowań.

Tabela nr 2.- Migracja ludności gminy Stubno i miejscowości Nakło

Migracje ludności – Gmina Stubno				
Rok	Zameldowania	Wymeldowania	Urodzenia	Zgony
2011	18	5	25	5
Migracje ludności - Nakło				
Rok	Zameldowania	Wymeldowania	Urodzenia	Zgony
2011	0	0	3	3

Źródło: Urząd Gminy Stubno 2012 r.

2.2.2. Kultura i sport

Życie kulturalne jest ważnym elementem funkcjonowania każdej miejscowości. Umożliwia spędzenie wolnego czasu w atrakcyjny sposób, jednocześnie sprzyjając rozwijaniu zainteresowań lokalnej społeczności.

Stanowią również dodatkową ofertę dla osób przebywających z zewnątrz na terenie danej miejscowości.

Na terenie miejscowości Nakło funkcjonuje świetlica wiejska o charakterze kulturalno – oświatowym. Prowadzone są w niej zajęcia świetlicowe tj. gry w tenisa stołowego, „piłkarzyki”, gry planszowe, sportowe czy dyskoteki. Placówka zajmuje się również organizacją wypoczynku dla dzieci i młodzieży w okresie wakacji i ferii zimowych. Odbywają się także imprezy cykliczne jak np. „Dzień Matki”, „Dzień Dziecka” itp.

W świetlicy mieści się punkt biblioteczny do którego księgozbiór wypożyczony jest z biblioteki w Stubnie.

We wsi prężnie działa Stowarzyszenie „Przyszłość” zarejestrowane w Krajowym Rejestrze Sądowym w dniu 25.07.2008 r. Siedziba organizacji mieści się w świetlicy wiejskiej w Nakle, użyczonej przez Urząd Gminy. Organizacja posiada doświadczenie w realizacji projektów grantowych dotyczących aktywizacji lokalnej społeczności. Stowarzyszenie wykorzystując środki z Poakcesyjnego Programu Wsparcia Obszarów Wiejskich zrealizowało kilka projektów integrujących społeczność gminną. Były to „Turnieje sołectw”- impreza dla rodzin , „Wieczór kolęd”- impreza dla osób starszych, „Wieczór andrzejkowy”, „Taneczne abecadło” – kurs tańca dla dzieci i młodzieży. Członkowie stowarzyszenia zagospodarowali teren obok osiedla tworząc tam boisko do gry w siatkówkę , teren na wspólne grillowanie. Stowarzyszenie nie posiada własnych środków, jego działalność opiera się na wolontariacie członków.

Cel Działania organizacji:

1. Promocja miejscowości Nakło
2. Wspieranie różnorodnych form aktywności społecznej
3. wspieranie rozwoju społeczności lokalnej
4. Działalność w zakresie kultury, oświaty i wychowania
5. działalność wspierająca rozwój gospodarczy w tym rozwój przedsiębiorczości
6. Promocja i organizacja wolontariatu
7. Rozwijanie i umacnianie postaw nastawionych na aktywne współdziałanie w rozwoju społeczeństwa obywatelskiego
7. Przeciwdziałanie wykluczeniu społecznemu, wyrównywanie szans rozwoju dzieci i młodzieży oraz wspieranie ich integracji poprzez aktywizację społeczno zawodową ich rodziców
9. Upowszechnianie wiedzy i propagowanie zasad demokratycznego społeczeństwa obywatelskiego, w tym zasad równości stron i szerokiego dostępu do edukacji i informacji
10. Podtrzymywanie tradycji narodowej, pielęgnowanie polskości oraz rozwoju świadomości obywatelskiej
11. Propagowanie wykorzystania nowoczesnych technologii
12. Działalność na rzecz mniejszości narodowych, osób niepełnosprawnych oraz dzieci i młodzieży

Na terenie miejscowości Nakło działa Ludowy Klub Sportowy – sekcja piłki nożnej, grający w A-klasie w grupie przemyskiej.

2.2.3. Opieka społeczna

Na terenie miejscowości Nakła nie występują żadne placówki świadczące opiekę społeczną mieszkańcom. Pomoc mieszkańcom udzielana jest poprzez placówki zlokalizowane na terenie całej gminy Stubno. Pomoc społeczna świadczona jest w większości przypadków rodzinom wielodzietnym i rodzinom osób pozostających bez pracy.

Gminny Ośrodek Pomocy Społecznej udziela następujących świadczeń:

- zasiłek stały,
- zasiłek okresowy i celowy,
- pomoc w formie usług opiekuńczych.

Tabela nr 3.- Świadczenia z pomocy społecznej przyznane mieszkańcom Nakła w roku 2011

Rodzaj świadczonej pomocy	Liczba rodzin	Kwota wsparcia
Zasiłek okresowy	17	36 517,00
Zasiłki celowe	11	4 172,00
Zasiłek celowy na posiłek	15	9 971,00
Dożywianie dzieci	7	5 090,00
Ogółem	43	55 751,00

Źródło: dane UG w Stubnie 2012 r.

Najczęstszym powodem przyznawania pomocy w formie pieniężnej lub w naturze jest obecnie trudna sytuacja materialna rodzin dotkniętych bezrobociem. Dla wielu tych rodzin jest to jedyne źródło utrzymania. Podobnie długotrwała choroba i niepełnosprawność, to jedne z ważniejszych przyczyn objęcia mieszkańców pomocą społeczną.

2.3. Strefa gospodarcza

2.3.1. Rolnictwo

Nakło jest miejscowością o typowo rolniczym charakterze. Jest to cecha specyficzna całej gminy Stubno, gdzie pola uprawne rozlokowane są równomiernie na całym terenie. Gleby charakteryzują się dobrym potencjałem plonotwórczym, a mapy bonitacyjne wskazują, iż najlepsze ich rodzaje pojawiają się w miejscowościach: Barycz, Stubienko, Hruszowice - Gaje i Nakło. Struktura bonitacyjna, stwarza korzystne warunki do uprawy zbóż, rzepaku i roślin okopowych. Wiodącym kierunkiem działalności rolniczej, na terenie analizowanego obszaru jest produkcja roślinna, w której dominują zboża. Charakterystyczną cechą miejscowości Nakło jest rozdrobnienie gospodarstw rolnych, gdzie średnia wielkość gospodarstwa rolnego wynosi 5,00 ha. Działalność rolnicza indywidualnych gospodarstw skoncentrowana jest przede wszystkim na konsumpcji i zaspokajaniu własnych potrzeb.

Perspektywy rozwojowe dla rolników indywidualnych utrzymujących się wyłącznie lub głównie z pracy we własnym gospodarstwie nie są zadawalające. Większość prac wykonywana jest przez rolników własnym sprzętem, często przestarzałym, co odbija się niekorzystnie na kondycji i perspektywie rozwoju produkcji rolnej. Usługi na rzecz rolnictwa nie zaspokajają podstawowych potrzeb. Brak jest również takich zakładów jak ubojnie, masarnie, przetwórnice warzyw i owoców, obsługi maszyn rolniczych oraz dobrej bazy magazynowej dla zbóż i pasz. Najbliższe to młyn w Charytanach, zakłady zbożowe w Załężu i elewator zbożowy w Moszczanach. We wsiach wchodzących w skład gminy Stubno znajdują się punkty sprzedaży nasion, nawozów, środków ochrony roślin. W miejscowości Nakło znajdują się jedynie Punkty Skupu Mleka oraz sezonowo niektórych płodów rolnych.

2.3.2. Działalność gospodarcza

Transformacja systemu gospodarczego zapoczątkowana w 1990 roku spowodowała w gminie wiele niekorzystnych zjawisk, które przełożyły się na niski poziom rozwoju gospodarczego gminy. Na przestrzeni lat na terenie całej gminy Stubno nie wykształciły się żadne ośrodki przemysłowe. Wszystkie ob-

szary mają charakter typowo rolniczy. Większość mieszkańców utrzymuje się z pracy na roli. Niewiele osób pracuje zawodowo poza rolnictwem.

Działalność usługowo-handlowa w miejscowości Nakło skoncentrowana jest w obiektach wolno stojących lub zlokalizowana w budynkach mieszkalnych. Oferta usługowo – handlowa nie jest wystarczająca w stosunku do potrzeb mieszkańców wsi. Ogranicza się do sklepów spożywczo – przemysłowych. Największa część usług na terenie gminy znajduje się w Stubnie. Można tu zaobserwować największe zróżnicowanie oferty handlowej.

Infrastruktura finansowa na terenie miejscowości Nakło, tak jak w większości podobnych miejscowości w województwie podkarpackim, jest bardzo słabo rozwinięta. Brak jest placówek bankowych, które prowadziłyby obsługę finansowo-kredytową jednostek gospodarczych i osób fizycznych.

2.4. Infrastruktura techniczna

2.4.1. Zabudowa

Na terenie miejscowości Nakło zlokalizowanych jest 130 budynków typu jednorodzinnego lub zagrodowego. Obszary zabudowane zajmują zaledwie kilka procent powierzchni gminy Stubno. W miejscowości Nakło dominuje zabudowa mieszkaniowa - zagrodowa. W przewadze istniejąca zabudowa skupiona jest wzdłuż ciągów ulicznych. Na terenie analizowanego obszaru, głównie wśród zabudowy mieszkaniowej istnieje wiele przykładów tradycyjnej dla tych okolic architektury. Architektura nowszej zabudowy jest raczej uniwersalna, podobna do tego typu zabudowy na terenie całego kraju, trudno w niej doszukać się indywidualnych elementów. Stan techniczny zabudowy murowanej, głównie powojennej należy uznać za dobry. Stan zabudowy drewnianej, zabytkowej chronionej, jest znacznie gorszy. Powojenna zabudowa wsi wprowadzając zabudowę murowaną zatarła wiele elementów tradycyjnych.

Tabela nr 4.- Zabudowa jednorodzinna i zagrodowa

Lp.	Miejscowość	Liczba budynków
1	Kalników	327
2	Stubno	225
3	Nakło	130
4	Hruszowice	94
5	Stublenko	65
6	Barycz	38
7	Starzawa	17
Łącznie		896

Źródło: dane UG w Stubnie

Usługi administracji i większość usług publicznych koncentrują się w centrum gminy, jakim jest miejscowość Stubno. Na terenie miejscowości Nakło znajduje się kościół, punkt biblioteczny, boisko sportowe oraz klub ze świetlicą.

2.4.2. Infrastruktura drogowa

Miejscowość Nakło położona jest na południe od Stubna po obu stronach drogi powiatowej w kierunku Radymna. Główną drogą na terenie analizowanego obszaru jest droga powiatowa „Medyka - Michałówka”, której stan techniczny można ocenić jako średni. Droga ta posiada nawierzchnię bitumiczną. Pozostałe drogi to drogi gminne i gruntowe. Udział ruchu ciężkiego w strukturze rodzajowej jest stosunkowo niewielki i nie stanowi szczególnego zagrożenia w aspekcie wpływu na środowisko oraz warunki i bezpieczeństwo ruchu drogowego. Istniejące parametry techniczne dróg w większości nie odpowiadają wymaganiom dla klas funkcjonalno – technicznych wynikającym z obowiązujących przepisów.

Niekorzystną cechą istniejącego układu komunikacyjnego jest brak rozdzielenia przestrzeni ruchowej dla różnych rodzajów ruchu. Szczególnie dotkliwe dotyka to tzw. niechronionych uczestników ruchu – rowerzystów i pieszych, którzy przy braku wydzielonych ścieżek, czy chodników korzystają z jezdni dróg.

Szansą rozwoju dla miejscowości Nakło jak i okolicznych terenów jest łatwy dostęp do dwóch przejść granicznych w Medyce i Korczowej a także budowana autostrada A4.

2.4.3. Gospodarka wodno – ściekowa

Gmina Stubno należy do jednej z najlepiej zwodociągowanych gmin w powiecie przemyskim. Łączna długość sieci wynosi 57,5 km.

Tabela nr 5.- Długości sieci wodociągowej i kanalizacyjnej w poszczególnych miejscowościach

Miejscowość	Długość sieci wod. w km	Długość sieci kan. w km
Stubno	16,2	19,1
Stubienko	5,2	4,1
Barycz	3,0	4,6
Nakło	6,1	7,8
Hruszowice - Gaje	7,1	8,4
Kalników	12,6	4,0
Starzawa	3,3	2,7
Chałupki Dusowskie	4,0	0,5
Łącznie	57,5	51,2

Źródło: UG Stubno 2012 r.

Na terenie miejscowości Nakło jak i całej gminy Stubno brak jest obszarów zasobnych w wody podziemne. Zaopatrzenie w wodę do celów bytowo gospodarczych i hodowli zwierząt następuje ze studni wierconych, głębinowych zasilanych w wodę z ujęć źródłanych lub wyżej położonych studni kopanych.

W związku z występowaniem terenów zalewowych systematycznie podejmuje się również działania na rzecz regulacji gospodarki hydrologicznej rejonu, min. poprzez konserwację istniejących urządzeń wodnych.

Sieć kanalizacyjna gminy jest również dobrze rozwinięta. Stopień skanalizowania miejscowości Nakło wynosi 100%. Gospodarstwa domowe włączone

do sieci kanalizacyjnej korzystają z nowo wybudowanej oczyszczalni ścieków zlokalizowanej w Stubnie.

2.4.4. Gospodarka odpadami

Na terenie miejscowości Nakło zbiórką odpadów komunalnych zajmuje się Przedsiębiorstwo Usług Komunalnych „Eko-line” Maciej Marek, Buszkowice 62. Zbiórka odpadów wtórnych zorganizowana jest w oparciu o sieć pojemników specjalistycznych oraz worków foliowych kolorowych.

2.4.5. Gazyfikacja

Obszar miejscowości Nakło jest w 100% zgazyfikowany. Dostawy gazu zapewnia sieć gazowa średnioprężna gazociągiem o średnicach od $\phi 32\text{mm}$ do $\phi 80\text{mm}$. Do sieci podłączonych jest 85% gospodarstw, 10% korzysta z gazu butlowego, a jedynie nieliczne (5%) nie posiadają gazu wogóle.

2.4.6. Elektryfikacja

Miejscowość Nakło jak i cała gmina została zelektryfikowana w latach 60-tych. Sieć średniego napięcia była modernizowana w latach 80-tych, a następnie 90-tych. Gmina posiada 14 stacji typu STSa 20/250, STSa 100 z mocami transformatorów: 63, 100, 160 KVA, co jest wystarczające przy uwzględnieniu bieżących potrzeb, jak również na cele ewentualnych inwestycji. Sieć elektroenergetyczna oparta jest na systemie napowietrznych linii średniego napięcia zasilające stacje transformatorowe słupowe i naziemne, rozłokowane w strukturze osadniczej

W chwili obecnej teren posiada infrastrukturę elektroenergetyczną zmodernizowaną, dostosowaną do obecnych potrzeb, pozwalającą w zadowalającym stopniu pokryć zapotrzebowanie terenu w energię elektryczną.

Tym samym teren posiada infrastrukturę elektroenergetyczną dostosowaną do wielkości terenów zabudowanych, jak i planowanej budowy kanalizacji.

2.4.7. Sieć telekomunikacyjna

Obszar miejscowości Nakło został objęty siecią telekomunikacyjną, w wyniku przeprowadzenia kompleksowej telefonizacji gminy Stubno w latach 1999-2002. Obecna centrala telefoniczna pokrywa ok. 98% zapotrzebowania na te usługi.

3. Analiza SWOT

Analiza uwarunkowań rozwojowych SWOT mająca postać analizy silnych i słabych stron miejscowości Nakło oraz szans i zagrożeń została opracowana na podstawie: zdiagnozowanej w pierwszej części Planu Odnowy Miejscowości Nakło, sytuacji społeczno – gospodarczej, wyników ankiety przeprowadzonej wśród mieszkańców oraz na podstawie przeprowadzonych konsultacji społecznych.

MOCNE STRONY	SŁABE STRONY
<ul style="list-style-type: none"> • Czyste środowisko naturalne • Bliskość przejścia granicznego Medyka i Korczowa • Wolne tereny z przeznaczeniem pod inwestycje • Tradycje i doświadczenie w produkcji rolnej • Dobrze rozwinięta sieć wodociągowa, kanalizacyjna, gazowa i energetyczna • Lokalne zwyczaje i obrzędy • Silne więzi sąsiedzkie • Aktywne władze samorządowe • Rosnący poziom wykształcenia młodzieży 	<ul style="list-style-type: none"> • Wysoki poziom bezrobocia • Brak zakładów przemysłowych • Małe zróżnicowanie prowadzonej działalności gospodarczej • Rozdrobnienia gospodarstw rolnych • Niski poziom przedsiębiorczości mieszkańców • Niska świadomość ekologiczna mieszkańców • Nie zagospodarowane centrum wsi, będące wizytówką miejscowości • Słaby stan infrastruktury społecznej i technicznej • Słabo rozwinięta oferta spędzania czasu wolnego • Zły stan techniczny dróg • Brak inwestorów zagranicznych • Mało atrakcyjne boisko • Brak chodników i ścieżek rowerowych

SZANSE	ZAGROŻENIA
<ul style="list-style-type: none">• Dostępność środków finansowych z funduszy europejskich• Moda na ekologię• Rosnący popyt na agroturystykę i turystykę weekendową• Możliwość podejmowania inicjatyw społecznych poprzez systematyczny rozwój usług kulturalnych• Zainteresowanie inwestorów krajowych i zagranicznych analizowanym obszarem• Budowa autostrady A4	<ul style="list-style-type: none">• Niestabilność gospodarcza• Wysokie koszty inwestycji w zakresie infrastruktury technicznej• Wysokie wymagania jakościowe narzucane przez unijne dyrektywy• Wysokie koszty i ryzyko podejmowania działalności gospodarczej• Niska aktywność społeczna• Wysoki poziom apatii społecznej wśród osób bezrobotnych• Odpływ części młodych mieszkańców do miast• Brak środków własnych do współfinansowania projektów

4. Kierunki rozwoju miejscowości

Kierunek 1

Rozwój i modernizacja infrastruktury technicznej.

Kierunek 2

Zaspokojenie potrzeb społecznych i kulturalnych mieszkańców.

Kierunek 3

Promocja turystyczna miejscowości

Ważnym elementem kształtującym warunki życia mieszkańców obszarów wiejskich, odpowiadające standardom cywilizacyjnym i pozwalające mieszkańcom realizować ich cele, jest stworzenie im warunków do aktywnego uczestnictwa w gospodarczym i społecznym życiu miejscowości.

Rozwój infrastruktury technicznej ma decydujące znaczenie dla powodzenia programów rozwoju obszarów wiejskich. Od poziomu rozwoju infrastruktury technicznej zależy to jak będzie rozwijała się lokalna gospodarka i jak będą zaspokajane potrzeby społeczne mieszkańców. Będzie to wymagać koncentracji środków na rozbudowę i modernizację infrastruktury technicznej i społecznej. W celu zapewnienia stałego wzrostu jakości życia oraz dostosowania do standardów UE niezbędne jest zwiększenie poziomu wydatków, szczególnie na inwestycje infrastrukturalne z zakresu ochrony środowiska i rozwoju infrastruktury społecznej.

Realizacja wszystkich powyższych priorytetów wymagać będzie mobilizacji mieszkańców do podejmowania działań na rzecz poprawy warunków i jakości życia. Aktywność mieszkańców w kierunku podejmowania działań wspierających rozwój gospodarczy, społeczny i kulturalny miejscowości będzie warunkiem krytycznym dla realizacji priorytetów niniejszego planu.

5. Opis planowanych zadań inwestycyjnych

Lp.	Nazwa planowanej inwestycji	Cel	Przeznaczenie	Harmonogram wykonania	Nakłady do poniesienia w PLN	Zródło finansowania
1.	Kompleksowe zagospodarowanie wspólnej przestrzeni centrum wsi Nakło	Poprawa jakości życia mieszkańców poprzez rozwój i modernizację infrastruktury technicznej	Budowa/remonty infrastruktury społeczno – technicznej poprzez budowę chodników, ławek, zagospodarowanie terenów „zielonych” i rekreacyjnych, zagospodarowanie starorzecza itp.	2012 - 2017	1 000 000,00	Budżet gminy Środki UE
2.	Budowa/remont dróg i chodników na terenie Nakła	Poprawa infrastruktury technicznej	Zapewnienie bezpieczeństwa ruchu publicznego, polepszenie komunikacji pieszej, zagospodarowanie przestrzeni w sposób funkcjonalny.	2012 - 2017	2 000 000,00	Budżet gminy Środki UE
3.	Remont świetlicy	Poprawa infrastruktury społeczno - kulturalnej	Zaspokajanie potrzeb społecznych i kulturalnych mieszkańców wsi, rozwój działalności kulturalnej,	2012 - 2015	700 000,00	Budżet gminy Środki UE

Plan odnowy miejscowości Nakło na lata 2012 - 2017

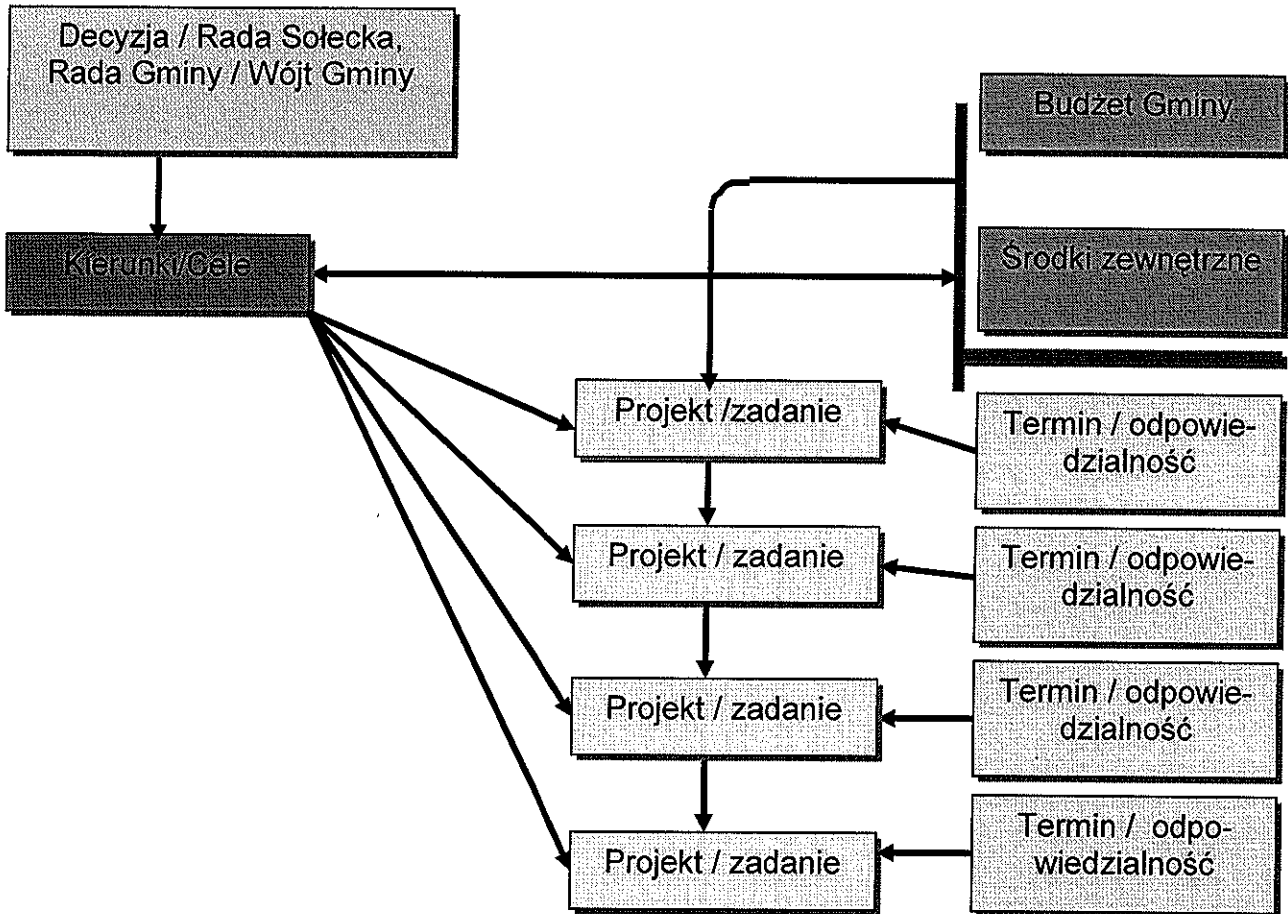
4.	Wykonanie parkin- gów, wiat i ścieżek rowerowych	Rozwój i modernizacja infrastruktury technicznej	Zapewnienie bezpieczeństwa ruchu publicznego,	2012 – 2015	300 000,00	Budżet gminy, Konservator Zabytków oraz Środki UE	
5.	Modernizacja boiska sportowego, remont tzw. grzybka	Rozwój infrastruktury sportowej i rekreacyjnej	Zaspokojenie potrzeb społecz- nych, zagospodarowanie prze- strzeni publicznej	2013 - 2014	100 000,00	Budżet gminy Środki UE	
6.	Urządzenie placu za- baw	Poprawa infrastruktury rekreacyjnej	Zaspokojenie potrzeb społecz- nych rekreacyjnych	2013 - 2015	300 000,00	Budżet gminy Środki UE	
7.	Modernizacja oświe- tlenia ulicznego	Poprawa infrastruktury technicznej	Zapewnienie bezpieczeństwa ruchu publicznego	2012 - 2016	400 000,00	Budżet gminy Środki UE	

Plan odnowy miejscowości Nakło na lata 2012 - 2017

8.	Remont budynku po byłej szkole i adapta- cja do celów kultural- no-sportowych	Poprawa oraz rozwój in- frastruktury technicznej, sportowej i rekreacyjnej	Zaspokojenie potrzeb społecz- nych	2012 - 2017	500 000,00	Budżet gminy Środki UE
----	--	--	---------------------------------------	-------------	------------	---------------------------

6. Wdrażanie planu

Schemat wdrażania Planu odnowy miejscowości Nakło



Za wdrażanie Planu odnowy miejscowości Nakło na lata 2012 – 2015 odpowiedzialne będą n/w osoby oraz organy instytucjonalne:

- Wójt Gminy Stubno – odpowiedzialny będzie za podejmowanie decyzji dotyczących zmian, zakresu oraz hierarchii projektów a także decyzji dotyczących implementowania nowych projektów.
- Rada Gminy Stubno – do głównych zadań będzie należało podejmowanie uchwał w sprawie przyjęcia a także aktualizacji Planu Odnowy Miejscowości Nakło
- Rada Sołecka – do głównym zadań będzie należało opiniowanie realizacji Planu na podstawie rocznego sprawozdania, zgłaszania propozycji projektów celem umieszczania w Planie, opiniowanie zmian zgłaszanych do Planu, przyjmowanie zadań do realizacji oraz przyjmowanie planu.

7. Monitoring

W celu zapewnienia kompletnej i rzetelnej informacji o stopniu realizacji Planu Odnowy Miejscowości niezbędny jest system monitorowania. Osoba na stanowisku pracy „Kierownik referatu gospodarki komunalnej i inwestycji” na podstawie danych uzyskanych od poszczególnych jednostek odpowiedzialnych za realizację zadań zawartych w Planie, będzie sporządzał roczne sprawozdania z realizacji Planu.

W trakcie realizacji planu może zostać wdrożona jego aktualizacja bądź modyfikacja. Podstawą działań w tym zakresie będą wyniki monitoringu. W oparciu o nie mogą zostać zarekomendowane zmiany korygujące.

Z uwagi na fakt, iż wszystkie planowane inwestycje są niezmiernie ważne, każda ukończona inwestycja uwzględniona w Planie Odnowy Miejscowości będzie ważnym krokiem w rozwoju społeczności. Informacje na ten temat zamieszczone zostaną w internecie.